

# พื้นที่ภูมิประเทศลุ่มเจ้าพระยาตอนล่างและเครือข่ายเส้นทางคลอง

เรียบเรียงโดย วันใหม่ นิยม สถาบันอาศรมศิลป์  
ภาพประกอบโดย วาสนา มานิช มหาวิทยาลัยเทคโนโลยีพระจอมเกล้าธนบุรี

พื้นที่สามเหลี่ยมปากแม่น้ำใหม่ (Young delta) ของลุ่มแม่น้ำเจ้าพระยา รวมทั้งพื้นที่ฝั่งกรุงเทพฯ และฝั่งธนบุรีนั้น แต่เดิมเป็นพื้นที่ลุ่มต้ำน้ำทะเลท่วมถึง สมัยโบราณเรียกว่า “ทะเลตม” สมัยต่อมาได้เกิดการทับถมโคลนตะกอนที่แม่น้ำลำคลองพัดพามาจากพื้นที่สูง พัฒนาเป็นบริเวณที่ลุ่มต้ำน้ำจืดท่วมถึง ที่สูงกว่าระดับน้ำทะเลประมาณ ๑ - ๒ เมตร พื้นดินเป็นพื้นดินลึกลับและลึกลับ โดยลักษณะสภาพแวดล้อมดังกล่าว ทำให้เกิดภูมินิเวศบริเวณเรียกสวน คือ ภูมินิเวศที่ตอนใต้บริเวณป่าชายเลนขึ้นไป เหมาะแก่การทำเรียกสวนผลไม้ และการตั้งถิ่นฐานบ้านช่อง นับเป็นพื้นที่สำคัญที่สุดของ Young delta

การตั้งถิ่น ในพื้นที่สามเหลี่ยมปากแม่น้ำเจ้าพระยา เนื่องจากเป็นพื้นที่ราบลุ่ม แอ่งน้ำไม่มีที่ลาด แรงโน้มถ่วงที่น้ำจะไหลจากที่สูงลงที่ต่ำเช่นในภาคเหนือจึงไม่เกิด ทางเดินของน้ำจึงเป็นในลักษณะการแผ่กว้าง ลงสู่เส้นทางแม่น้ำและคลอง อาจมีความคดเคี้ยวในบางเส้นทาง ผู้คนตั้งถิ่นฐานตามแม่น้ำลำคลอง เป็นทั้งแหล่งน้ำทำสวน ทำนา เส้นทางค้าขาย ท่องเที่ยวพักผ่อน คลองเส้นใดที่คดเคี้ยวก็จัดการขุดให้ตรง เพื่อให้เดินเรือสะดวก คลองเส้นใดที่ตื้นเขินก็ขุดให้ลึกพอเหมาะ คลองเส้นใดที่ขาดตอนก็ขุดเชื่อมกับคลองและแม่น้ำต่าง ๆ ให้สามารถเดินทางต่อเนื่องถึงแต่ละย่าน แม่น้ำลำคลองกลายเป็นแกนหลักในการตั้งชุมชน และขยายตัวเป็นเมืองหลวงกรุงธนบุรีและกรุงเทพมหานครในเวลาต่อมา

๑. คลองด่าน ย่านสวนทางออกทะเลเมืองบางกอก เป็นคลองเส้นหลักเก่าแก่ เชื่อมแม่น้ำเจ้าพระยาเส้นเดิม (คลองบางกอกใหญ่หรือคลองบางหลวง) ไปจนถึงแม่น้ำท่าจีน นำมาสู่การตั้งถิ่นฐาน จนเป็นรากฐานของชุมชนย่านสำคัญ ตั้งแต่สมัยกรุงศรีอยุธยา ชื่อของ “คลองด่าน” มีที่มาจาก ในสมัยโบราณที่ปากคลองด่านด้านวัดหามู (วัดอัสสัมชัญในปัจจุบัน) เคยเป็นด่านขนอนมาก่อน ด่านขนอนคือ ด่านที่เป็นกระโจมหลังคา มียอดสำหรับดูเรือในระยะไกล เพื่อตรวจสอบสิ่งของต้องห้าม และเก็บภาษีจากเรือสินค้าที่ขึ้นล่องผ่านด่านทางแม่น้ำเจ้าพระยา และทางแม่น้ำท่าจีนมาติดต่อกับค้าขายในอาณาจักร

ทั้งนี้ด้วยความที่คลองด่านเป็นเส้นทางเชื่อมแม่น้ำเจ้าพระยาที่เมืองธนบุรี และแม่น้ำท่าจีนที่จังหวัดสมุทรสาคร จึงเป็นคลองที่สำคัญในทางเศรษฐกิจและความมั่นคงของกรุงศรีอยุธยาจนถึงรัตนโกสินทร์ ดังปรากฏ

ว่าเป็นเส้นทางสัญจรทั่วไป เส้นทางเดินทัพออกชายแดนตะวันตกด้านราชบุรี กาญจนบุรี สุพรรณบุรี ในการต่อสู้กับพม่ารามัญ และเส้นทางค้าขายด้านปากใต้ คือ เพชรบุรี ราชบุรี สาครบุรี ฯลฯ นับเป็นเส้นทางพืชผลสวน เกลือ และอาหารทะเลหล่อเลี้ยงเมืองหลวง

ชุมชนย่านคลองฝั่งธนบุรีเริ่มเกิดขึ้นประมาณ พ.ศ. ๒๐๐๐ เศษ ตรงกับสมัยกรุงศรีอยุธยาตอนต้น ตามแนวแม่น้ำเจ้าพระยาสายเดิม (คลองบางกอกใหญ่ คลองชักพระ คลองบางกอกน้อยในปัจจุบัน) ต่อเนื่องถึงคลองด่าน - สนามชัย ดังปรากฏชื่อชุมชนต่าง ๆ ในนิราศกำสรวลสมุทร เช่น บางฉนัง (บางเชือกหนัง) บางระมาด บางจาก (บริเวณวัดกำแพงบางจาก ใกล้บ้านศิลปินในปัจจุบัน) และวัดศาลาสีหน้า (วัดคูหาสวรรค์ในปัจจุบัน)

ถัดมาคลองด่าน มีชุมชนเก่าแก่ซึ่งปรากฏชื่อในกำสรวลสมุทร คือชุมชน “บางนางนอง” นอกจากนี้ยังปรากฏชุมชนสมัยอยุธยาตอนต้น ฝั่งตรงข้ามคลองคือ ชุมชนวัดจอมทอง คาดว่าชุมชนย่านนี้มีสภาพเป็นย่านตลาด ย่านสวนยกท้องร่องปนกับท้องนา ในสมัยต่อ ๆ มาได้ขยายชุมชนต่อเนื่องตามเส้นทางคลองด่าน - คลองสนามชัย เช่น ชุมชนที่วัดหนัง วัดไทร วัดสิงห์ วัดกก วัดเลา เป็นต้น



ภาพจากพิพิธภัณฑ์เมือง ชุมชนเรือสินค้านานาชาติทั้งชาและชาวออกจากรุงเทพ ขอตรวจบริเวณคลองด่านไปยังหัวเมืองต่างๆ ไม่ปรากฏชื่อภาพ ไม่ปรากฏปีของภาพ



ภาพจากพิพิธภัณฑ์เมือง ชาวบ้านออกมาหาซื้อ และแลกเปลี่ยนสินค้าบริเวณคลองด่าน ไม่ปรากฏปีของภาพ

ชาวบ้านออกมาหาซื้อและแลกเปลี่ยนสินค้าในคลองด่าน

ที่มา:เพจ วิถี คนคลอง [https://www.facebook.com/vitikonlong?locale=th\\_TH](https://www.facebook.com/vitikonlong?locale=th_TH)



### ตลาดน้ำท่าแพ วัดจอมทอง

ที่มา: เพจ วิถี คนคลอง [https://www.facebook.com/vitikonlong?locale=th\\_TH](https://www.facebook.com/vitikonlong?locale=th_TH)

คลองด้านแบ่งเป็นสามช่วง เรียกชื่อต่างกัน

- คลองด้านช่วงแรก จากแยกคลองบางกอกใหญ่ถึงแยกคลองบางขุนเทียน มีชุมชนและสถานที่สำคัญ เช่น วัดนางชี วัดหนัง วัดราชโอรส วัดนางนอง ตลาดวัดราชโอรสในอดีต
- คลองสนามชัย เริ่มจากแยกคลองบางขุนเทียนไปถึงแยกคลองหัวกระบือ (แยกคลองสนามชัย หัวกระบือ และขุนราชพินิจใจ) มีชุมชนสำคัญ เช่น วัดไทร ตลาดวัดไทร วัดสิงห์ วัดเลา วัดท่าข้าม
- คลองมหาชัย เริ่มจากแยกคลองหัวกระบือไปออกแม่น้ำท่าจีน ด้านตำบลมหาชัย เมืองสมุทรสาคร

ในเฉพาะย่านจอมทอง - คลองบางขุนเทียน มีคลองสาขาจากคลองด่านที่สำคัญ ได้แก่

**คลองบางขุนเทียน** มีเส้นทางจากทิศเหนือลงใต้ แยกจากคลองด่านและคลองสนามชัย มีคลองตัดแยกจากคลองบางขุนเทียน เช่น คลองดาวคะนอง คลองลัดเซ็ดหน้า เป็นต้น ไปจรดคลองตรงและคลองบางมด เป็นพื้นที่สวนลื่นจีดั้งเดิม บริเวณสามแยกคลองบางขุนเทียนและคลองดาวคะนอง เรียกว่า แยกคู้งลื่นจี หรือสามง่าม เมื่อสมัยกรุงศรีอยุธยาตอนปลาย เกิดชุมชนบริเวณคลองบางขุนเทียน ดังปรากฏการสร้างวัดยมโลก (บางขุนเทียนนอก) พ.ศ. ๒๒๕๖ วัดบางขุนเทียนกลาง พ.ศ. ๒๓๐๐ และวัดขุนน (บางขุนเทียนใน) พ.ศ. ๒๓๐๐



สวนลื่นจี จอมทอง

ที่มา:เพจ วิถี คนคลอง [https://www.facebook.com/vitikonlong?locale=th\\_TH](https://www.facebook.com/vitikonlong?locale=th_TH)

ชื่อบางขุนเทียนมีข้อสันนิษฐานต่าง ๆ ได้แก่ เคยเป็นด่านเกวียนที่มีขุนเกวียนควบคุม ภายหลังเพี้ยนเป็น “ขุนเทียน” บางข้อสันนิษฐานคาดว่ามาจาก “ต้นเทียน” พืชล้มลุกในท้องถื่นริมน้ำ

**คลองบางค้อ** แยกจากคลองด่านมุมหน้าวัดราชโอรสไปทางทิศตะวันออกเฉียงใต้ ผ่านศาลเจ้าแม่ทับทิม คลองด่านไปออกคลองบางสะแก สันนิษฐานว่ามีต้นค้อขึ้นทั่วไป

**คลองบางหัว** แยกจากคลองด่านแบ่งวัดราชโอรสและวัดหนัง ไปทางทิศตะวันตกเฉียงเหนือ ต่อเนื่องผ่านวัดศาลาครืน สันนิษฐานว่ามีต้นค้อจำนวนมาก

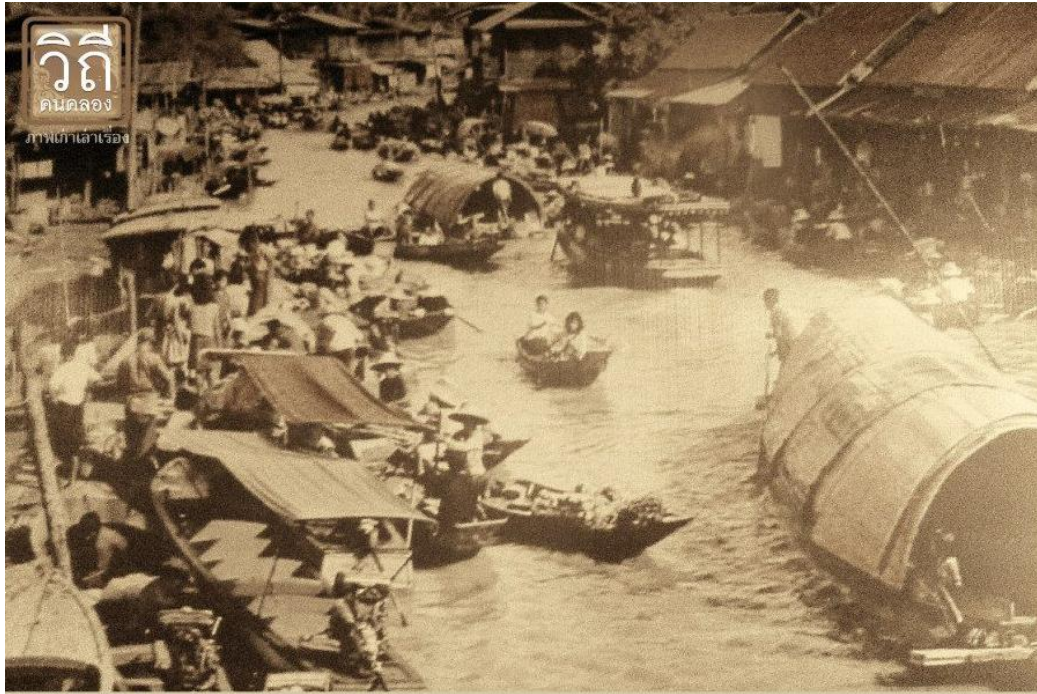
**คลองบางประทุน** แยกจากคลองสนามชัย (คลองด่าน) ไปทางทิศตะวันตกเฉียงเหนือ ไปออกคลองภาษีเจริญ เป็นย่านป่าและสวนแต่เดิม เช่น มะพร้าว ส้มโอ กล้วย ชื่อ “บางประทุน” มาจากการที่มีต้นไม้ปกคลุมพื้นที่ริมคลองเป็นรูปทรงคล้ายประทุนเก๋งหลังคาเรือรุ่นเก่า จึงเรียกเส้นคลองนี้ว่า “บางประทุน”

**คลองบางมด** แยกจากคลองสนามชัย (คลองด่าน) ไปทิศใต้ทางศาลเจ้าแม่ทับนาง

เท่าที่ว่าย่านคลองด่านนี้เป็นชุมทางคลองสำคัญ ต่อมาในช่วงสมัยต้นรัตนโกสินทร์ ปรากฏว่าย่านนี้ได้เป็นนิเวศสถานบ้านเกิดของกรมสมเด็จพระศรีสุรลัย พระบรมราชชนนีในรัชกาลที่ ๓ ย่านนี้จึงได้กลายเป็นย่านสำคัญ มีวัดที่ได้ยกสถานะและบูรณปฏิสังขรณ์เป็นวัดหลวง ได้แก่ วัดราชโอรสฯ วัดหนัง วัดนางนอง ด้วยพุทธศิลป์ประยุกต์ไทย - จีน พร้อมกับการเติบโตทางเศรษฐกิจ การค้า สังคมของพระราชอาณาจักรและเมืองหลวง ย่านชุมทางคลองด่านนี้จึงเติบโตเป็นย่านสวนและย่านตลาดที่คึกคัก บวกกับการสร้างทางรถไฟผ่านสมัยรัชกาลที่ ๕ จนมีตลาดใหญ่สำคัญ ได้แก่ ตลาดวัดราชโอรส ตลาดวัดไทร เปรียบเหมือนห้างสรรพสินค้าย่านต่าง ๆ ในฝั่งธนบุรี



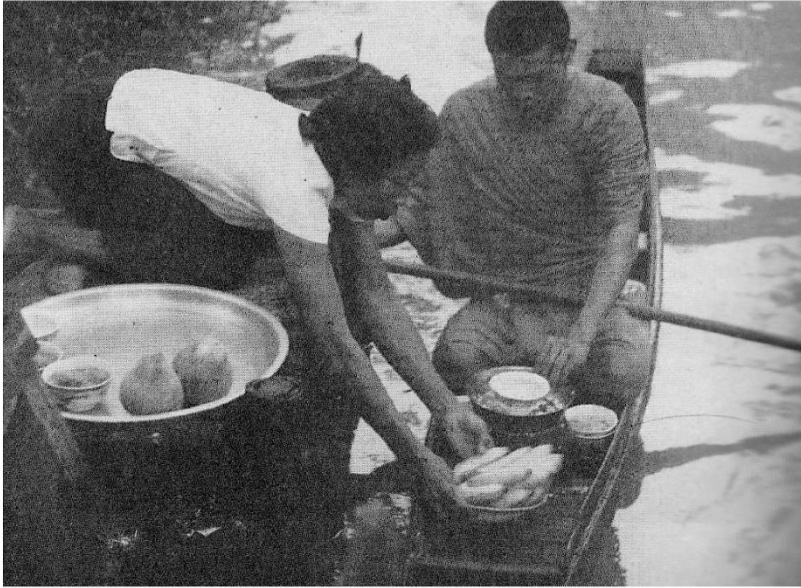
แม้เมื่อหมดยุคสมัยของตลาดน้ำตั้งแต่หลัง พ.ศ. ๒๕๓๐ ย่านคลองแห่งนี้ได้เป็นย่านท่องเที่ยววัดเก่าแก่และย่านสวนอันทรงคุณค่า มาจนถึงปัจจุบัน



(ภาพจากพิพิธภัณฑ์วัดหนึ่ง) ชาวบ้านออกมาหาซื้อ และแลกเปลี่ยนสินค้าบริเวณตลาดน้ำวัดไทร  
ไม่ปรากฏปีของภาพ



ตลาดน้ำวัดไทร



คลองบางประทุน พระบิณฑบาตทางเรือ พ.ศ.๒๕๑๖

ก่อนบวชเป็นพระ คนบวชต้องมาหัด  
พายล่องหน้าก่อน  
เพราะเรือพายของพระมีขนาดเล็ก  
ทรงตัวยาก  
บ่อยครั้งที่พระพายเรือสวนกับเรือ  
เครื่องใหญ่ ๆ คลื่นจะแรง  
พระบวชใหม่ที่ยังพายเรือไม่คล่อง  
มักทำเรือล่มเสมอ

ที่มา: เพจ วิถี คนคลอง [https://www.facebook.com/vitikonlong?locale=th\\_TH](https://www.facebook.com/vitikonlong?locale=th_TH)

๒. คลองสนามชัย - คลองมหาชัย ปลายทางจากคลองด่าน เชื่อมเจ้าพระยาและท่าจีน คือเส้นคลองที่ต่อเนื่องจากคลองด่าน บริเวณแยกคลองบางขุนเทียน เขตจอมทอง จนถึงแยกคลองด่านท่าข้าม ในเขตบางขุนเทียน ไม่ปรากฏประวัติการขุด มีชุมชนสำคัญตั้งอยู่สองฝั่งคลอง ได้แก่ ชุมชนตลาดวัดไทร ชุมชนวัดสิงห์ ชุมชนวัดกก ชุมชนวัดเลา จนถึงวัดท่าข้าม แต่ดั้งเดิมสภาพพื้นที่ทั่วไปเป็นชุมชนสลักกับท้องนา สวนผลไม้ และพื้นที่ชุ่มน้ำธรรมชาติ

ต่อเนื่องจากคลองสนามชัย ไปทางทิศตะวันตกเฉียงใต้คือ คลองมหาชัย แยกจากคลองสนามชัยบริเวณย่านท่าข้าม - หัวกระบือ (อนุสาวรีย์คุณกะลาในปัจจุบัน) เป็นคลองที่ขุดขึ้นในรัชสมัยสมเด็จพระสรรเพชญ์ที่ ๘ (พระเจ้าเสือ) แห่งกรุงศรีอยุธยา แทนที่คลองโคกขามเดิม ซึ่งมีความคดเคี้ยวอย่างมาก เรียกคลองที่ขุดขึ้นใหม่นี้ว่า คลองพระพุทธเจ้าหลวง แต่ยังไม่ทันแล้วเสร็จก็ทรงสวรรคต ต่อมาสมเด็จพระเจ้าท้ายสระได้โปรดเกล้าฯ เกณฑ์ไพร่พลขุดต่อจนแล้วเสร็จ ออกแม่น้ำท่าจีนที่อำเภอเมือง จังหวัดสมุทรสาคร ตัวคลองลึก ๖ ศอก กว้าง ๗ วา ใช้ในการคมนาคมขนส่งและทำสงคราม

แยกจากคลองสนามชัยด้านอนุสาวรีย์คุณกะลาไปทางทิศใต้ เป็นคลองหัวกระบือ หรือคลองขุนราชพินิจใจ เป็นคลองขุดตรงไปออกชายทะเลบางขุนเทียน เป็นพื้นที่ชุ่มน้ำจืด มีต้นปรี๊ด จาก ตีนเป็ด ต้นปรัง เตยหนาม ต้นกระถิน ตะขบ ตลอดจนถึงท้องนา และพื้นที่สวน จนค่อย ๆ เปลี่ยนเป็นพื้นที่น้ำกร่อยและป่าชายเลน แต่ดั้งเดิมมีการตั้งถิ่นฐานที่ชุมชนวัดศีร์ษะกระบือ (วัดหัวกระบือในปัจจุบัน) ตั้งแต่สมัยกรุงศรีอยุธยาตอนปลาย



คลองสนามไชย บางกระบือ

ที่มา:เพจ วิถี คนคลอง [https://www.facebook.com/vitikonklong?locale=th\\_TH](https://www.facebook.com/vitikonklong?locale=th_TH)



**๓. คลองบางมด - คลองรางแม่่น้ำ** คลองบางมดมีความยาว ๑๕ กิโลเมตร เป็นคลองยาวและเส้นตรง ตั้งอยู่ในเขตธนบุรีตะวันตกเฉียงใต้ คลองนี้เริ่มต้นจากตลาดคลองวัดไทรถึงศาลเจ้าแม่ทับนาง แล้วแยกออกมาเป็น คลองมอญที่ไปทางพระประแดง และคลองสวน อำเภพระสมุทรเจดีย์ สมุทรปราการ บริเวณนี้แบ่ง ๓ เขตการปกครองของกรุงเทพมหานคร ได้แก่ เขตจอมทอง เขตทุ่งครุ และเขตบางขุนเทียน มีต้นสายแยกออกจากฝั่งทิศใต้ของคลองสนามไชยเยื้องกับวัดไทร มีแนวทางน้ำค่อนข้างตรงต่างจากคลองธรรมชาติ บริเวณนี้มีลักษณะคดเคี้ยว จึงคาดว่าเป็นคลองที่ขุดขึ้นเพื่อผันน้ำเพื่อการเกษตรและแบ่งเขตสวน จากคำบอกเล่าคลองนี้ขยายมาจากลำประโดง ภายหลังในระยะ ๕๐ ปีเศษมานี้คลองได้ขยายใหญ่ขึ้น เพราะมีเรือหางยาวขนสัมเข้ามามากจนตลิ่งถูกซัดไป กลายเป็นคลองเส้นกว้างมาจนถึงปัจจุบัน อย่างไรก็ตาม คลองบางมดมี ๒ ชื่อเรียก ช่วงแรกจากวัดไทรลงทิศใต้มาถึงบริเวณโรงเรียนสวนกุหลาบวิทยาลัย ธนบุรี ในปัจจุบัน เรียกว่า คลองบางมด และจากนั้นจนถึงบ้านทับนางเรียกว่า คลองรางแม่่น้ำ

พื้นที่คลองบางมดนับเป็นพื้นที่ชุมชนใหม่ อายุไม่เกิน ๑๒๐ - ๙๐ ปีเศษ เป็นที่รองรับคนพหุวัฒนธรรมจาก ย่านเก่าแก่มาตั้งถิ่นฐาน เช่น คนไทยพุทธจากวัดยายร่ม คลองด่าน - บางประทุน - บางขุนเทียน - วัดไทร ราษฎร์บูรณะ บางปะแก้ว คนมุสลิมจากพระประแดงและทุ่งครุ คนจีนจากอัมพวา บางช้าง ฝั่งธนบุรี และจีนใหม่จากแผ่นดินใหญ่ ตั้งถิ่นฐานทำนา ทำสวน และโดยเฉพาะมุสลิมได้เลี้ยงแพะ จนถึงยุคสวนส้มเฟื่องฟูทองนาได้หายไป ตั้งแต่ พ.ศ. ๒๕๑๐ แล้วสวนส้มได้สูญสลายหลังน้ำท่วมใหญ่ พ.ศ. ๒๕๒๖ และ ๒๕๓๔ จนมาเป็นสวนมะพร้าว บ้านจัดสรร และอาคารพาณิชย์

**๔. คลองตาโฆะ คู่คลองสะพานควาย** คลองตาโฆะหรือคลองสะพานควาย (บริเวณถนนประชาอุทิศ เขตทุ่งครุ) เป็นเส้นทางเชื่อมคลองรางราชพฤกษ์ใหญ่และคลองรางราชพฤกษ์น้อย (ซึ่งต่อเนื่องจากคลองบางมด) ออกไปยังคลองขุดเจ้าเมือง สุดทางที่ตำบลปากลัด (ปาด-ลัด) อำเภพระประแดง จังหวัดสมุทรปราการ แต่เดิมคลองเส้นนี้ขุดผ่านทุ่งนาและพื้นที่ชุ่มน้ำจืด ช่วงหนึ่งของเส้นทางคลองจากบริเวณหลังบ้านสูง (ชุมชนรอบมัสยิดอัลอิสติกอมะห์ในปัจจุบัน) ไปจนถึงคลองขุดเจ้าเมือง ช่วงนี้มีฝูงควายจำนวนมาก แล้วเมื่อถึงสมัยหนึ่งได้มีการสร้างสะพานให้ควายเดินข้าม จึงเรียกคลองเส้นนี้ว่า “คลองสะพานควาย” อีกด้านหนึ่งของเส้นทางคลองจากบ้านสูงไปจนถึงคลองรางราชพฤกษ์ใหญ่ เรียกว่า คลองตาโฆะ ตามชื่อผู้นำชุมชนที่พาชาวบ้านช่วยกันขุดคลองเส้นนี้ สภาพ

ของคลองนี้แต่เดิมเป็นท้องนา สลับพื้นที่ขุมน้ำตามธรรมชาติ มีคอกควาย คอกแพะ ชุมชนสองฝั่งคลองเส้นนี้ ส่วนมากเป็นคนมลายูมุสลิม จนถึงยุคเฟื่องฟูสวนส้มประมาณ พ.ศ. ๒๕๑๐ ที่นาจึงกลายเป็นสวนส้ม

**๕. คลองรางราชพฤกษ์น้อย** ในอดีตคือ คลองบ่อยาว ที่บรรพบุรุษมุสลิมชุมชนดาร์ลอบาคะห์ได้ขุดบ่อ ตั้งเดิมที่มีรูปทรงยาว เชื่อมกับคลองบางมดและคลองรางราชพฤกษ์ใหญ่ ไปจนถึงคลองตาโชะหรือคลองสะพานควาย เกิดชุมชนชาวนา ชาวสวน และคอกแพะเมื่อประมาณ ๑๐๐ ปีเศษ (หลัง พ.ศ. ๒๔๖๐) ต่อมาลูกหลานในชุมชนได้สร้างสรรค์วิสาหกิจชุมชนและจัดตั้ง “กัมปงในดงปรีอ” เป็นแหล่งท่องเที่ยวเชิงเกษตร ระหว่างทางเรือได้แล่นผ่าน “กัมปงในดงปรีอ” แล้วเรือจึงได้แล่นเลี้ยวเข้าไปในคลองรางราชพฤกษ์ใหญ่ ผ่านคอกแพะ “อรุณฟาร์ม” คอกแพะเก่าแก่ตามคติความเชื่อชาวมุสลิม ผ่านโรงเรียนรางราชพฤกษ์นุซมีอุทิศ สภาพคลองรางราชพฤกษ์ ส่วนมากยังเป็นสวนมะพร้าว แปลงผัก คอกแพะ และพื้นที่ธรรมชาติที่มีต้นปรีอ จาก ตีนเป็ด ต้นปรัง เตยหนาม ต้นกระถิน ต้นราชพฤกษ์ ต้นตะขบ ชุมชนหนาแน่นน้อยกว่าริมคลองบางมดและคลองเส้นอื่น